



Pædagogisk tilsyn i dagtilbud

Tilsynsrapport for Børnehuset Vigen

Gennemført i perioden d. 18. februar – 24. februar 2026

Tilsynsrapportens indhold

Baggrundsinformation	1
Pædagogisk tilsyn i Syddjurs Kommune.....	1
Grundlag for kvalitetsforståelse	2
Tilsynets vurdering af den pædagogiske kvalitet.....	3
Opsamling	5
Bilag: National undersøgelse af kvalitet i dagtilbud.....	5

Baggrundsinformation

Institution	Børnehuset Vigen er en integreret institution med en normering på ca. 75 børn (60 børnehavebørn og 15 vuggestuebørn). Institutionen, der er en del af Rønde Børnehus, er opdelt i vuggestue- og børnehavegrupper
Tilsynsperiode	Pædagogisk observation d. 18. februar 2026 Dialogmøde d. 24. februar 2026
Tilsynsførende	Konsulent fra Sekretariatet Sundhed og Dannelse i Syddjurs Kommune
Deltagere til dialogmødet	<p>Ledelse: Dagtilbudsleder og pædagogfagligleder af børnehuset</p> <p>Medarbejdere: Pædagog fra henholdsvis vuggestuen og børnehave</p> <p>Forældrebestyrelsesmedlem</p> <p>Konstitueret leder af dagtilbudsområdet</p> <p>Tilsynsførende</p>

Pædagogisk tilsyn i Syddjurs Kommune

Det pædagogiske tilsyn i dagtilbuddene tager afsæt i Dagtilbudsloven § 5, hvor det fremgår, at kommunalbestyrelsen har pligt til at føre tilsyn med det pædagogiske indhold og den måde, opgaverne udføres på. Tilsynet skal sikre, at dagtilbuddene lever op til lovens krav om børns trivsel, læring, udvikling og dannelse – og at det pædagogiske arbejde sker i overensstemmelse med den pædagogiske læreplan, det pædagogiske grundlag samt kommunens værdier og principper.

Tilsynet har et todelt formål: at sikre lovoverholdelse (kontrolperspektivet) og samtidig understøtte faglig udvikling gennem dialog og sparring (udviklingsperspektivet). Formålet er at understøtte dagtilbuddenes arbejde med at udvikle og fastholde høj pædagogisk kvalitet, så alle børn møder trygge og udviklende

læringsmiljøer. Dermed bidrager tilsynet både til at sikre lovmedholdelighed og til at styrke kvaliteten i det pædagogiske arbejde – i samarbejde med ledelse, medarbejdere og bestyrelse.

I Syddjurs Kommune varetages tilsynet af Sekretariatet for Sundhed og Dannelse.

Tilsynet gennemføres som både anmeldte og uanmeldte besøg og omfatter observationer i de pædagogiske læringsmiljøer, skriftlig dokumentation og dataindsamling samt et opsamlende dialogmøde med fokus på kvaliteten i praksis. Lederen har ansvar for at orientere forældrebestyrelsen om tilsynets resultater.

Tilsynet tilrettelægges med henblik på størst mulig upartiskhed og neutralitet. Uvildighed sikres gennem en tydelig metodisk ramme og en systematisk, ensartet tilgang til vurdering af kvaliteten i de pædagogiske læringsmiljøer. Observationerne baseres på indikatorer med afsæt i den pædagogiske læreplan og det pædagogiske grundlag. De indsamlede data bearbejdes i it-systemet Hjerne & Hjertet.

Der udarbejdes en tilsynsrapport for den enkelte institution hvert andet år. I de mellemliggende år udarbejdes et kort notat. Tilsynsrapporten offentliggøres på institutionens hjemmeside. Dette tilsyn er gennemført i perioden oktober 2025 til juni 2026.


Grundlag for kvalitetsforståelse

Kvalitet i dagtilbud kan forstås ud fra tre sammenhængende perspektiver: strukturel kvalitet, proceskvalitet og resultat-kvalitet (Danmarks Evalueringsinstitut, Kvalitet i dagtilbud – en forskningskortlægning, 2017). Disse tre perspektiver udgør tilsammen grundlaget for en helhedsorienteret vurdering af kvaliteten i det pædagogiske læringsmiljø. De dækker henholdsvis:



I Syddjurs Kommune tages der udgangspunkt i disse tre perspektiver, når kvaliteten i dagtilbud vurderes. Den samlede vurdering af det pædagogiske læringsmiljø sker på baggrund af følgende skala:

Tilsynets kontrolperspektiv		Tilsynets udviklingsperspektiv	
			Fremragende kvalitet
			God kvalitet
Ingen bekymring			Tilstrækkelig kvalitet
Bekymring			Minimal kvalitet
Alvorlig bekymring			Utilstrækkelig kvalitet



Det er vigtigt at understrege, at vurderingen er et øjebliksbillede, som afspejler forholdene på dagen for tilsynsbesøget. Tilsynet giver konkrete anbefalinger til, hvordan børnehuset kan fastholde og videreudvikle sin pædagogiske praksis til gavn for børnenes trivsel, udvikling, læring og dannelse. Opfølgning sker ved det efterfølgende uanmeldte tilsynsbesøg, og ved evt. bekymring for kvaliteten iværksættes yderligere tilsyn og udarbejdelse af handleplan.

Tilsynets vurdering af den pædagogiske kvalitet

Strukturel kvalitet

Handler om de ydre rammer og ressourcer i dagtilbuddet – fx normering, personalets uddannelse, fysiske rammer, materialer og organiseringen af hverdagen.

Styrker og fastholdelse

I Børnehus Vigen er børnene organiseret i vuggestue- og børnehavegrupper, og der arbejdes samtidig med fleksible gruppesammensætninger på tværs af huset. Dette understøtter både det enkelte barns behov og børnefællesskaberne i forskellige sammenhænge. Organiseringen giver gode forudsætninger for at målrette det pædagogiske indhold og skabe sammenhæng i hverdagen. Husets organisering i stuer og personaledækningen af børnegruppen bidrager til et trygt, nærværende og overskueligt miljø for børnene.

Ved tilsynsbesøget er børnehuset i proces med reovering og ændringer af husets rum, så garderobe kommer i forbindelse med stue, badeværelse og udgang, med henblik på at skabe et mere funktionelt hus med mere sammenhæng og mindre miljøer. Et nyt krybberum er under opførelse, hvilket medfører, at barnevogne midlertidigt opbevares inde i huset på de områder, hvor der er plads.

Trods de midlertidige forhold udnyttes de eksisterende rammer, og der arbejdes aktivt med at skabe miljøer, der understøtter børnenes leg og fordybelse. De kommende fysiske forbedringer forventes at styrke kvaliteten yderligere og bidrage til et overskueligt og trygt miljø.

Husets fysiske rammer – både ude og inde – er indrettet med fokus på mindre, overskuelige miljøer, som understøtter børns leg og aktiviteter på varieret vis. Der er både mulighed for fysisk og motorisk udfoldelse samt for roligere og mere fordybende lege. Læringsmiljøerne er inddelt i legezoner, hvor der mange steder er skabt "rum i rummet" ved hjælp af reoler, borde og andet inventar. Afgrænsninger inviterer i nogle områder til fordybelse og kan med fordel fastholdes og videreudvikles. Der ses i flere områder visuel kodning af legezonen, som understøtter børns fantasi, kreativitet og initiativ til leg.

Legematerialer er let tilgængelige for børnene, og flere steder er de tydeligt visuelt kodet med billeder, så det er overskueligt at finde, bruge og rydde op. Dette understøtter børns selvstændighed og

mestring og giver mulighed for at tage initiativ til leg på egen hånd. Det anbefales at fastholde og udbrede denne praksis til de områder, hvor legematerialer i mindre grad er tydelige.

En stor andel af personalet er uddannet i ICDP (International Child Development Program), som har fokus på at styrke samspillet mellem voksne og børn. Der ses en tydelig og positiv omsætning af denne tilgang i personalegruppen.

Børnehuset arbejder desuden med programmet "Vi lærer sammen" (VLS), som har til formål at understøtte en fælles faglig retning gennem systematik og refleksion i det pædagogiske arbejde. Det ses på nogle stuer anvendte i praksis.

Anbefalet udviklingsfokus

Sæt fokus på indretningen af de områder i børnehuset, hvor det er mindre tydeligt, hvilken leg området indbyder til. Skab legezoner med klar opfordringskraft, klar guidning og tilstrækkeligt tilgængeligt legemateriale, der understøtter zonens formål. Dette vil invitere til fordybelse og gøre det lettere for børnene at navigere og igangsætte leg selvstændigt. Afgræns og skærm zonerne, så de skaber mulighed for uforstyrret leg.

Sæt løbende fokus på organisering og overskuelighed i de områder af huset, som lige nu er præget af midlertidige løsninger, så læringsmiljøerne fremstår med tydelige funktioner.

Proceskvalitet

Handler om det, der sker i mødet mellem børn og voksne – fx relationer, samspil, pædagogisk praksis, læringsmiljø og den måde personalet understøtter børns trivsel, udvikling, læring og dannelse.

Styrker og fastholdelse

I Børnehus Vigen er der en behagelig stemning, og børnene fremstår trygge og nysgerrige. Børnene organiseres i mindre grupper i dagens rutiner, hvilket skaber gode betingelser for nærvær, dialog og små fællesskaber.

Relationerne mellem børn og voksne er præget af anerkendelse. Personalet er tæt på børnene og møder dem i øjenhøjde. Der ses høj relationskompetence, hvor børnene støttes ud fra deres aktuelle behov. På flere stuer sættes der systematisk ord på handlinger og intentioner, fasthold og udvid denne praksis til hele huset.

Personalet er fleksibelt i deres positionering og engagerer sig aktivt både ude og inde. Der ses en god balance mellem aktivitet, leg og de voksnes deltagelse. I udemiljøet i middagsstunden er der en strategisk personaledekning og tydelig voksenpositionering, hvilket skaber ro, fordybelse og understøtter børnenes muligheder for leg.

Børnene har medbestemmelse og der ses flere gode eksempler på, at deres ideer gribes, anerkendes og videreudvikles. Børnene inddrages på flere stuer aktivt i hverdagens rutiner. I rutiner og aktiviteter anvendes udvidende dialoger, som understøtter børnenes sproglige og sociale udvikling. Fasthold og udvid denne praksis omkring inddragelse og medbestemmelse, så tilgangen bliver mere ensartet, og variationen mellem stuerne mindskes.

Der arbejdes på at udvikle en evalueringskultur, hvor VLS og praksisrefleksioner gradvist bliver implementeret som metode. Målet er at forankre arbejdet systematisk på stuerne og skabe en tydelig kobling til den pædagogiske læreplan. Der er allerede fokus på faglig refleksion, så dette arbejde bør fastholdes og videreudvikles.

Anbefalet udviklingsfokus

Sæt fokus på tydelig organisering og fordeling af personalet i overgangssituationer, så børnene guides og oplever rolige og nærværende overgange i mindre grupper (fx til og fra samling, måltider og garderobe). Dette understøtter struktur, forudsigelighed og følgeskab.

Der anbefales desuden en øget opmærksomhed på det pædagogiske måltid, så der skabes

betingelser for, at alle børn indgår i positive relationer med berigende dialoger, ro, nærvær og mulighed for medbestemmelse.

Understøt børnenes selvhjulpethed ved systematisk at inddrage dem i de daglige rutiner på alle stuer, så de får mulighed for at opleve mestring og indflydelse.

Sæt fokus på personalets rolle som aktive medlegere for at udvide legens muligheder og understøtte børnenes fantasi, sprog og sociale kompetencer.

Det anbefales at sætte fokus på at videreudvikle en systematisk evalueringskultur, hvor VLS og praksisrefleksioner gradvist implementeres som faste metoder i det daglige arbejde.

Resultatkvalitet

Handler om det, børnene faktisk får ud af at gå i dagtilbud – fx trivsel, sociale kompetencer, sproglig udvikling, nysgerrighed, deltagelse i fællesskaber og deres generelle livsduelighed

Styrker og fastholdelse

Resultater fra TOPI og sprogvurderinger anvendes som en del af arbejdet med børnenes trivsel og sproglige udvikling. Redskaberne bruges til at understøtte kompetenceudvikling og indsatser omkring det enkelte barn og børnegruppen. Kommunens rammer og retningslinjer for anvendelsen følges.

Anbefalet udviklingsfokus

Der er potentiale for at bruge værktøjerne til at identificere tendenser for hele børnehuset og som værktøjer til planlægning af pædagogiske indsatser, gruppesammensætning og udvikling af læringsmiljøet. Derudover kan der med fordel sættes fokus på systematikken omkring opfølgning af udviklingsplaner på det enkelte barn.

Opsamling

Børnehuset Vigen vurderes samlet set til at have en tilstrækkelig pædagogisk kvalitet med særlig god kvalitet inden for det anerkendende samspil og relationsarbejdet. Personalet møder børnene i øjenhøjde og understøtter både det enkelte barn og børnefællesskaberne ud fra deres aktuelle behov, bl.a. gennem organisering i mindre grupper og fleksible gruppesammensætninger på tværs af huset. Den pædagogiske praksis er præget af et omsorgsfuldt og sprogligt læringsmiljø, hvor ICDP-principperne er tydelig omsat bredt i hverdagen.

De fysiske rammer er indrettet med mindre miljøer og legezoner, som giver børnene mulighed for både fordybelse, motorisk udfoldelse og variation i leg. Tilgængelige og visuelt kodede legematerialer understøtter børns selvstændighed og initiativ. Trods igangværende renovering arbejdes der aktivt med at skabe miljøer, der understøtter leg og overskuelighed, og de kommende forbedringer forventes at styrke kvaliteten yderligere.

Der ses udviklingsmuligheder i at tydeliggøre og afgrænse flere legezoner, så de inviterer mere klart til specifikke legeformer og uforstyrret fordybelse med visuel understøttelse. Det anbefales også at skabe mere guidede og rolige overgange gennem tydelig voksenpositionering, særligt i forbindelse med vuggestuens måltid samt ved på- og afklædningssituationer til og fra legeplads. Forskelle i børnenes inddragelse og medbestemmelse på tværs af stuerne kan med fordel have et øget fokus med henblik på at arbejde mod en mere fælles praksis.

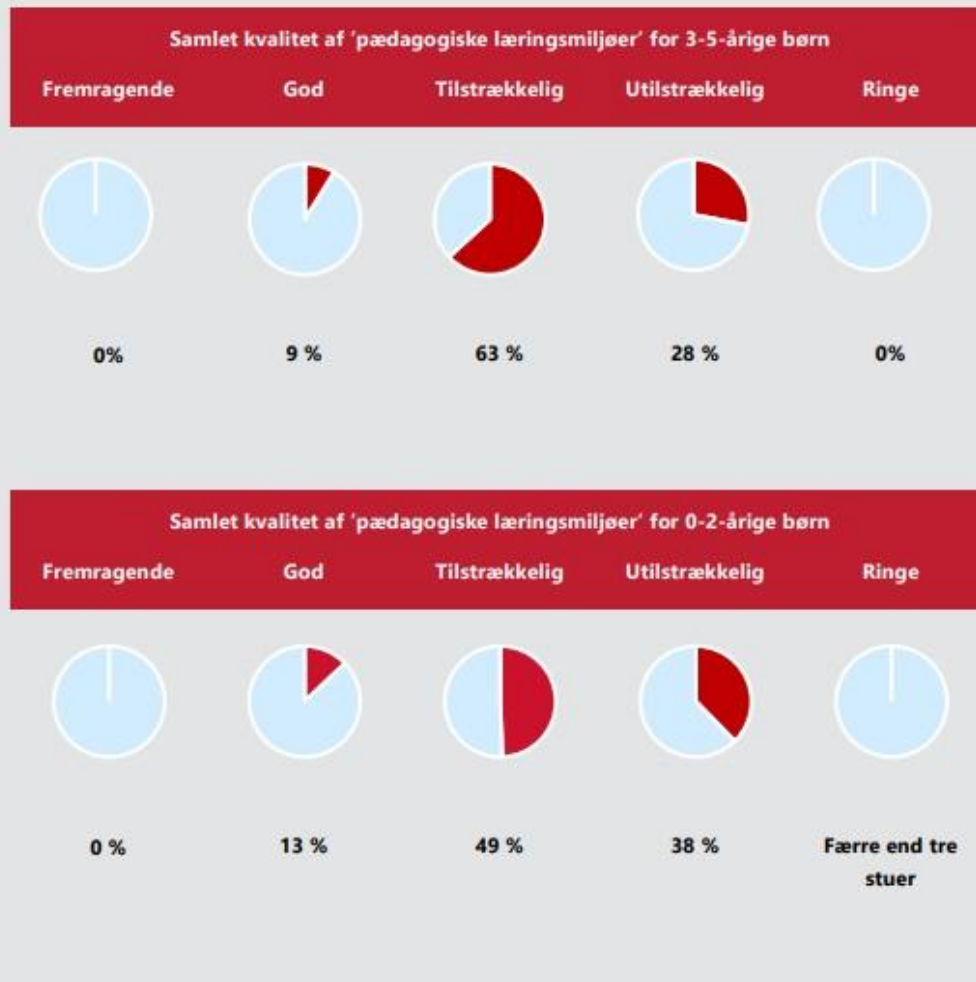
Børnehuset er i proces med at styrke evalueringskulturen og den pædagogiske systematik, bl.a. gennem arbejdet med VLS og i tæt sammenhæng med den pædagogiske læreplan. Dette fokus bør fastholdes. Tilsynet vurderer, at Børnehus Vigen har et godt fundament og gode forudsætninger for at videreudvikle praksis til gavn for børnenes trivsel, læring og udvikling.

Bilag: National undersøgelse af kvalitet i dagtilbud

For yderligere viden om vurdering af kvalitet og sammenligning med det nationale niveau henvises til følgende rapport og hjemmeside s. 10, 42, 43 og 44: [Kvalitet i dagtilbud – National undersøgelse af kvalitet i pædagogiske læringsmiljøer og rammer i kommunale daginstitutioner for 3-5-årige børn](#)

Resultater for den samlede kvalitet i de pædagogiske læringsmiljøer for stuer for henholdsvis 3-5-årige og 0-2-årige børn

Figur 10.1 Samlet vurdering af kvaliteten af det pædagogiske læringsmiljø i undersøgelsen af kvalitet i daginstitutioner for 3-5-årige børn og 0-2-årige børn

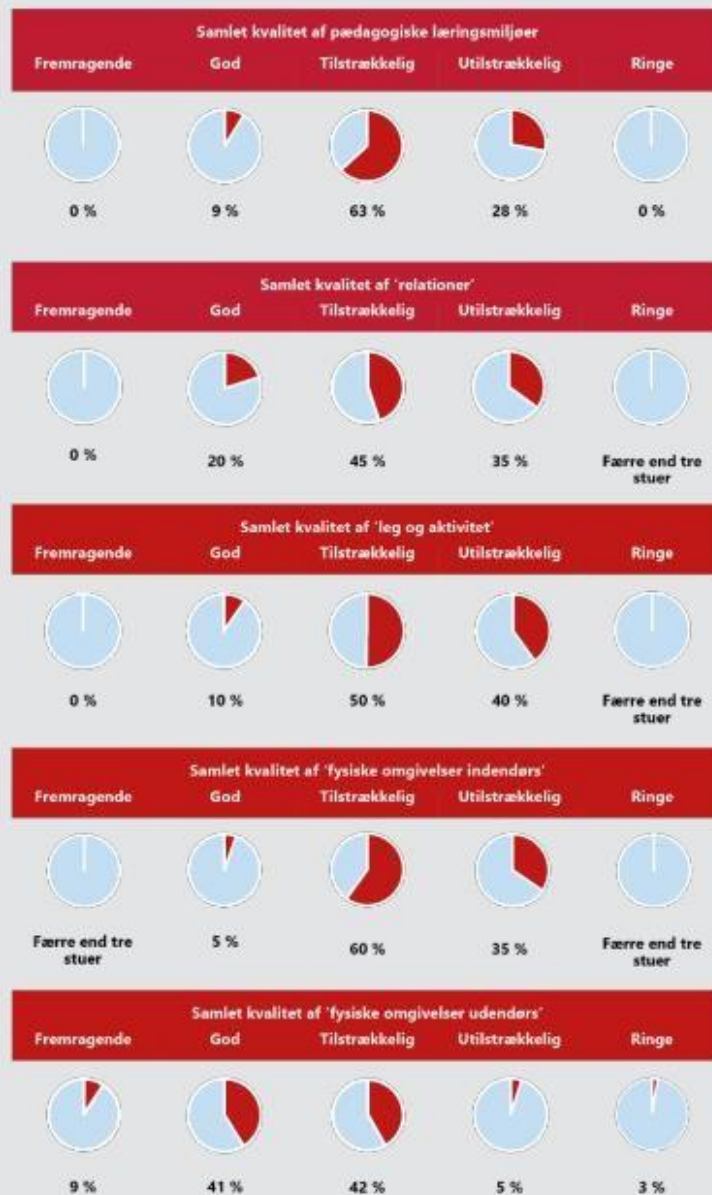


Anm.: Figuren viser kvalitetsvurderingen af det samlede tema 'pædagogiske læringsmiljøer' for henholdsvis 3-5-årige børn og 0-2-årige børn. Antal deltagende stuer = 182 og 170. Af diskretionshensyn afrapporteres 'ringe' og 'utilstrækkelig' kvalitet samlet i begge undersøgelser, mens 'god' og 'fremragende' ligeledes afrapporteres samlet for 3-5-år. Det skyldes, at mindre end tre stuer vurderes til henholdsvis 'ringe' og 'fremragende' kvalitet, og det derfor ikke kan afrapporteres.

Kilde: VIVE og EVA.

Figur 1 Vurdering af kvaliteten af pædagogiske læringsmiljøer

Figuren viser den samlede kvalitet af pædagogiske læringsmiljøer og kvaliteten inden for de enkelte områder: 'relationer', 'leg og aktivitet' samt 'fysiske omgivelser indendørs' og 'fysiske omgivelser udendørs'.



Anm.: Figuren viser den samlede kvalitetsvurdering af pædagogiske læringsmiljøer. Antal deltagende stuer = 182-185. Af diskretionshensyn afrapporteres 'ringe' og 'utilstrækkelig' kvalitet samlet for den samlede kvalitetsvurdering, 'relationer', 'leg og aktivitet' samt 'fysiske omgivelser indendørs'. 'God' og 'fremragende' afrapporteres samlet for den samlede kvalitetsvurdering samt området 'fysiske omgivelser indendørs'. Det skyldes, at mindre end tre stuer vurderes til hhv. 'ringe' og 'fremragende' kvalitet, og det derfor ikke kan afrapporteres.

Kilde: VIVE og EVA.

